

GKRRiOŚ.V.6220.1.2022

DECYZJA
o środowiskowych uwarunkowaniach

Na podstawie art. 104 i 107 Ustawy z dnia 14 czerwca 1960 roku Kodeksu Postępowania Administracyjnego (t.j. Dz. U. z 2022 r., poz. 2000, z późn. zm.) – dalej zwany Kpa, w związku z art. 71 ust. 2 pkt 2, art. 73 ust. 1, art. 84 ustawy z dnia 3 października 2008 r. o udostępnianiu informacji o środowisku i jego ochronie, udziale społeczeństwa w ochronie środowiska oraz o ocenach oddziaływania na środowisko (t.j. Dz. U. z 2022 r., poz. 1029 z późn. zm.) – dalej zwaną ustawą ooś, a także z § 3 ust. 1 pkt. 54 rozporządzenia Rady Ministrów z dnia 10 września 2019 r. w sprawie przedsięwzięć mogących znacząco oddziaływać na środowisko (t.j. Dz. U z 2019 r., poz. 1839, z późn. zm.),

po rozpatrzeniu

wniosku Piotrowice Sp. z o.o., Piotrowice 106, 27-630 Zawichost, działającego przez pełnomocnika Pana Pawła Jedynak ul. Miodowa 38f; 27-400 Ostrowiec Świętokrzyski z dnia 19.09.2022 r. (data wpływu 19.09.2022 r.) o wydanie decyzji o środowiskowych uwarunkowaniach dla przedsięwzięcia pn. „**Budowa farmy fotowoltaicznej PV Piotrowice o mocy do 2,5 MW wraz z niezbędną infrastrukturą towarzyszącą na potrzeby zakładu produkcyjnego**”, na działkach nr ewid. 373/3; 373/6; 373/7 (obręb 0010) położonych w msc. Piotrowice, gmina Zawichost.

Po zasięgnięciu opinii:

1. Regionalnego Dyrektora Ochrony Środowiska w Kielcach,
2. Państwowego Powiatowego Inspektora Sanitarnego w Sandomierzu,
3. Państwowego Gospodarstwa Wodnego Wody Polskie, Zarząd Zlewni w Sandomierzu

Orzekam co następuje:

- I. Stwierdzam brak potrzeby przeprowadzenia oceny oddziaływania na środowisko**
- II. Nie nakładam obowiązku przeprowadzenia ponownej oceny oddziaływania przedsięwzięcia na środowisko w ramach postępowania w sprawie wydania decyzji, o których mowa w art. 72 ust. 1 pkt. 1 i 10.**
- III. Charakterystyka przedsięwzięcia stanowi załącznik nr 1 do niniejszej decyzji.**
- IV. Mapa obszaru inwestycji i oddziaływania stanowi załącznik graficzny nr 2.**

Uzasadnienie

W dniu 19.09.2022 roku Piotrowice Sp. z o.o., Piotrowice 106, 27-630 Zawichost, działającego przez pełnomocnika Pana Pawła Jedynek ul. Miodowa 38f; 27-400 Ostrowiec Świętokrzyski dnia; wystąpił z wnioskiem do Burmistrza Zawichostu o wydanie decyzji o środowiskowych uwarunkowaniach dla inwestycji pn. **„Budowa farmy fotowoltaicznej PV Piotrowice o mocy do 2,5 MW wraz z niezbędną infrastrukturą towarzyszącą na potrzeby zakładu produkcyjnego”**, na działkach nr ewid. 373/3, 373/6, 373/7 (obręb 0010) położonych w msc. Piotrowice, gmina Zawichost .

Przedsięwzięcie inwestycyjne polega na budowie farmy fotowoltaicznej o mocy 2,5 MW na dz. o nr. ewid 373/3, 373/6, 373/7 w miejscowości Piotrowice, w gminie Zawichost, województwie świętokrzyskim. Celem inwestycji jest poprawa efektywności energetycznej, dzięki wprowadzeniu systemów energii odnawialnej. Zamierzenie inwestycyjne prowadzi do pozyskania energii elektrycznej poprzez przetworzenie energii słonecznej w ogniwach fotowoltaicznych. W ramach inwestycji zostanie zamontowane do 10000 szt. paneli fotowoltaicznych, podłączonych do inwerterów, które przetwarzają prąd stały na przemienny.

Wyprowadzeniem mocy z tereny farmy do sieci lokalnego operatora, systemu dystrybucyjnego (OSD) będzie wpięcie do znajdującej się w okolicach inwestycji linii SN.

Farma fotowoltaiczna jako odnawialne źródło energii przyczynia się również do racjonalizacji zużycia energii, surowców i materiałów, a także przyczynia się do minimalizacji emisji gazów cieplarnianych oraz zanieczyszczeń powietrza.

Teren inwestycji jest objęty II zmianą miejscowego planu ogólnego zagospodarowania przestrzennego gminy Zawichost, zatwierdzonego Uchwałą Rady Miejskiej w Zawichostcie Nr XXVI/146/97 z dnia 02.07.1997 r., gdzie zgodnie z jego zapisami znajdują się w terenie oznaczonym symbolem 11.20 PE – tereny przemysłu. Obszar udokumentowanego złoża ziemi krzemionkowej.

Do wniosku załączono:

- kartę informacyjną przedsięwzięcia (4 egzemplarze w formie pisemnej oraz 4 egz. zapisanych na nośniku płyt CD);
- poświadczenie przez właściwy organ kopię mapy ewidencyjnej w skali 1:5000 obejmującej przewidywany teren, na którym będzie realizowane przedsięwzięcie;
- kopia mapy ewidencyjnej z oznaczonym terenem inwestycji w skali 1:2500 oraz koncepcja planowanego zagospodarowania terenu inwestycji sporządzona na kopii mapy zasadniczej w skali 1:500;
- wypis i wyrys z rejestru gruntów;
- wypis z miejscowego planu ogólnego zagospodarowania przestrzennego gminy Zawichost;
- pełnomocnictwo udzielone Panu Pawłowi Jedynek do reprezentowania Piotrowice Sp. z o.o., Piotrowice 106, 27-630 Zawichost;
- Potwierdzenie uiszczenia opłaty skarbowej w kwocie 205 zł za wydanie decyzji oraz 17 zł za pełnomocnictwo;

Zgodnie z art. 75 ust. 4 ustawy o oś organem właściwym do wydania decyzji o środowiskowych uwarunkowaniach jest Wójt, Burmistrz, Prezydent Miasta.

Burmistrz Zawichostu pismem z dnia 23.09.2022 r. znak GKRRiOŚ.V.6220.1.2022 zawiadomił strony o wszczęciu postępowania administracyjnego. Z uwagi na liczbę stron postępowania tj. powyżej 10, został zastosowany art. 74 ust. 3 ustawy ooś. Strony toczącego się postępowania były zawiadomione o wszczęciu postępowania (i dalej, o każdej czynności w sprawie) w formie publicznego obwieszczenia poprzez zamieszczenie na stronie Biuletynu Informacji Publicznej Urzędu Miasta i Gminy Zawichost, na tablicy informacyjnej w siedzibie Urzędu Miasta i Gminy w Zawichoście oraz tablicy ogłoszeń w Piotrowicach.

Jednocześnie w tym samym dniu pismem znak: GKRRiOŚ.V.6220.1.2022 przekazał organom opiniującym kopię wniosku wraz z wymaganymi załącznikami, celem wydania opinii co do konieczności przeprowadzenia oceny oddziaływania przedsięwzięcia na środowisko, a w przypadku stwierdzenia takiej potrzeby co do zakresu i obowiązku sporządzenia raportu o oddziaływaniu przedsięwzięcia na środowisko.

W dniu 17.10.2022 r. do tutejszego Urzędu wpłynęło pismo znak: NZ. 9022.4.24.2022 Państwowego Powiatowego Inspektora Sanitarnego w Sandomierzu z prośbą o uzupełnienie KIP, które tut. organ przekazał do pełnomocnika inwestora w dniu 20.10.2022 r.

Dnia 19.10.2022 r. do tut. Urzędu wpłynęła opinia znak: KR.ZZŚ.4.4360.186.2022.BS Państwowego Gospodarstwa Wodnego Wody Polskie uzasadniająca, iż inwestycja nie wymaga przeprowadzenia oceny oddziaływania na środowisko.

Kolejno, pełnomocnik Inwestora w dniu 26.10.2022 r. przekazał do tutejszego organu, jak również Państwowemu Powiatowemu Inspektorowi Sanitarnemu w Sandomierzu stosowne uzupełnienie karty informacyjnej przedsięwzięcia.

Pismem znak: WOO-II.4220.361.2022.MJ.2 z dnia 16.11.2022 r. Regionalny Dyrektor Ochrony Środowiska zwrócił się do tut. organu o uzupełnienie dotyczące weryfikacji wskazanej w wystąpieniu kwalifikacji planowanego zamierzenia do przedsięwzięć mogących znacząco oddziaływać na środowisko wypisu i wrysu z miejscowego planu zagospodarowania przestrzennego umożliwiającą identyfikację granic terenu o różnym przeznaczeniu oraz pełnomocnictwa potwierdzonego za zgodność z oryginałem przez tut. organ.

W dniu 18.11.2022 r. do tutejszego Urzędu wpłynęła opinia znak: NZ. 9022.4.24.2022 Państwowego Powiatowego Inspektora Sanitarnego w Sandomierzu uzasadniająca, iż nie ma konieczności przeprowadzania oceny oddziaływania na środowisko.

Dnia 02.12.2022 r. wpłynęła od Pracowni Projektowej M&J opinia urbanistyczna dla planowanej inwestycji, określająca potrzebę dokonania analizy zgodności z ustaleniami planu miejscowego, w związku z pismem znak: WOO-II.4220.361.2022.MJ.2 z dnia 16.11.2022 r. Regionalnego Dyrektora Ochrony Środowiska dot. weryfikacji planowanej inwestycji ze zgodnością zapisów II zmiany miejscowego planu ogólnego zagospodarowania przestrzennego gminy Zawichost.

Pismem z dn. 5.12.2022 r. znak: GKRRiOŚ.V.6220.1.2022 tut. organ przedłożył uzupełnienia Regionalnemu Dyrektorowi Ochrony Środowiska.

Pracownia Projektowa M&J w dniu 21. 12.2022 r. przekazała ponownie uzupełnienie do karty informacyjnej przedsięwzięcia Regionalnej Dyrekcji Ochrony Środowiska w Kielcach oraz do tut. organu.

Postanowieniem z dnia 21.12.2022 znak: WOO-II.4220.361.2022.MJ.3 Regionalny Dyrektor Ochrony Środowiska wyraził opinię, iż nie istnieje konieczność przeprowadzenia oceny oddziaływania na środowisko.

Burmistrz Zawichostu, pismem z dnia 23.12.2022 r. znak: GKRRiOŚ.V.6220.1.2022 poinformował strony postępowania o możliwości zapoznania się i wypowiedzenie co do zebranych materiałów.

W wyznaczonym terminie nie wpłynęły żądane uwagi dotyczące zgromadzonych materiałów dowodowych w przedmiotowej sprawie, ani wnioski dotyczące w/w przedsięwzięcia.

Podczas rozpatrywania przedmiotowej sprawy uwzględniono przesłanki określone w art. 63 ustawy z dnia 3 października 2008 r. o udostępnianiu informacji o środowisku i jego ochronie, udziale społeczeństwa w ochronie środowiska oraz o ocenach oddziaływania na środowisko (t.j. Dz. U. z 2022 r., poz. 1029, z późn. zm.).

1. Rodzaj i charakterystyka przedsięwzięcia, z uwzględnieniem:

a) skali przedsięwzięcia i wielkości zajmowanego terenu oraz ich wzajemnych proporcji, a także istotnych rozwiązań charakteryzujących przedsięwzięcie;

Planowane przedsięwzięcie zlokalizowane zostanie na działkach o nr ewid. 373/3, 373/6 i 373/7 obręb 0010 Piotrowice, gmina Zawichost i obejmie swym zakresem niżej wymienione obiekty/elementy:

- elektrownia fotowoltaiczna o mocy do 2,5 MW i wysokości konstrukcji do 4 m. W ramach przedmiotowej inwestycji planuje się instalację/montaż paneli fotowoltaicznych w ilości do 10 000 szt. i mocy do 250 Wp każdy, na konstrukcji nośnej, tzw. stołach fotowoltaicznych;
- inwertery (falowniki) w ilości do 20 szt.;
- kontenerowa stacja transformatorowa;
- magazyny energii - do 5 szt. o łącznej mocy do 10 MWh (opcjonalnie),
- energetyczne linie kablowe;
- instalacja monitorująca ilość wyprodukowanej energii oraz pracę elektrowni słonecznej,
- instalacja odgromowa i zabezpieczająca,
- monitoring i system alarmowy;
- ogrodzenie terenu przedsięwzięcia.

Zgodnie z dokumentacją teren inwestycyjny nie będzie oświetlany w sposób ciągły.

Inwestycja wykorzystywana będzie na potrzeby zakładu produkcyjnego Inwestora.

Jak wynika z wypisu z rejestru gruntów łączna powierzchnia działek inwestycyjnych wynosi ok. 4,74 ha i obejmuje użytki oznaczone jako tereny przemysłowe, użytki kopalne i grunty orne RIVa, RIVb. Zgodnie z przedłożoną dokumentacją planowane zamierzenie zajmie teren o powierzchni ok. 3,914 ha. Granice terenu przedsięwzięcia przedstawiono na załączniku graficznym do niniejszego postanowienia.

Z przedłożonej dokumentacji wynika, iż obszar planowanego przedsięwzięcia obecnie jest wykorzystywany pod uprawę rolną. W związku z realizacją przedsięwzięcia Inwestor nie przewiduje wycinki drzew ani krzewów. Na terenie inwestycyjnym nie stwierdzono występowania chronionych gatunków roślin i grzybów oraz chronionych siedlisk

przyrodniczych. Działki o nr ew. 373/3, 373/6 i 373/7 graniczą z terenami łąk, upraw rolniczych, terenami leśnymi, drogą lokalną oraz terenem Zakładu Piotrowice. Najbliższa zabudowa mieszkaniowa znajduje się w odległości ok. 260 m w kierunku południowym od planowanego zamierzenia.

Jak wynika z dokumentacji sprawy planowana inwestycja zlokalizowana jest w granicach złoża ziemi krzemionkowej. Za eksploatację złoża odpowiedzialna jest Spółka zarządzana przez Inwestora. W chwili obecnej nie jest planowane wydobycie z ww. złoża.

Montaż instalacji odnawialnych źródeł energii, które ze względów technicznych są użytkowane w ograniczonym okresie czasu, może stanowić formę czasowego zabezpieczenia złóż przed postępującym rozwojem budownictwa mieszkaniowego, na co zwrócono uwagę w Polityce Surowcowej Państwa.

Wyprodukowana energia przekazywana będzie do wewnętrznej sieci elektroenergetycznej Zakładu Piotrowice, usytuowanej w granicach terenu przedsięwzięcia.

Wymogi w zakresie lokalizacji stacji transformatorowych określa rozporządzenie Ministra Infrastruktury z dnia 12 kwietnia 2002 r. w sprawie warunków technicznych, jakim powinny odpowiadać budynki i ich usytuowanie.

b) powiązania z innymi przedsięwzięciami, w szczególności kumulowania się oddziaływań przedsięwzięć realizowanych i zrealizowanych, dla których została wydana decyzja o środowiskowych uwarunkowaniach, znajdujących się na terenie, na którym planuje się realizację przedsięwzięcia, oraz w obszarze oddziaływania przedsięwzięcia lub których oddziaływania mieszczą się w obszarze oddziaływania planowanego przedsięwzięcia w zakresie, w jakim ich oddziaływania mogą prowadzić do skumulowania oddziaływań z planowanym przedsięwzięciem;

Zgodnie z dokumentami będącymi w posiadaniu tut. organu Burmistrza Zawichostu prowadził postępowania m.in. w sprawie wydania decyzji o środowiskowych uwarunkowaniach dla przedsięwzięcia polegającego na budowie farmy fotowoltaicznej o moc 2 MW w obrębie ewid. Piotrowice, zlokalizowanego w odległości ok. 620 m na północ od planowanego zamierzenia. Mając na uwadze powyższe, przeanalizowano kumulację oddziaływań planowanej inwestycji m. in. z ww. przedsięwzięciem pod kątem wpływu głównie w zakresie emisji pola elektromagnetycznego oraz oddziaływania na środowisko przyrodnicze, tj. zajętość terenu oraz migrację zwierząt. Biorąc pod uwagę analizy w zakresie emisji pola elektromagnetycznego (o czym mowa w dalszej części niniejszego postanowienia), a także zaproponowane działania minimalizujące oddziaływanie na środowisko przyrodnicze (wskazane w pkt 1 d niniejszego postanowienia), nie stwierdzono w tym zakresie znaczącego negatywnego wpływu.

Realizację inwestycji należy prowadzić w koordynacji z ww. i innymi planowanymi zamierzeniami tak, aby wyeliminować lub zminimalizować uciążliwości związane z jej oddziaływaniem na środowisko, poprzez m. in. właściwą organizację robót i rozłożenie w czasie prowadzonej inwestycji.

c) różnorodności biologicznej, wykorzystywania zasobów naturalnych, w tym gleby, wody i powierzchni ziemi;

W związku z realizacją planowanej inwestycji nie przewiduje się znaczącego zużycia surowców i materiałów. Wszystkie użyte do budowy surowce, materiały, paliwa i energie będą wykorzystywane zgodnie z obowiązującymi normami i przepisami.

W czasie eksploatacji przedsięwzięcia nie przewiduje się zużycia surowców, w tym wody. Przedsięwzięcie poprzez wykorzystanie odnawialnego źródła energii przyczyni się do ograniczenia źródeł konwencjonalnych, których funkcjonowanie wiąże się z emisją zanieczyszczeń powietrza.

W związku z realizacją inwestycji, nie będą wprowadzane obce gatunki, gatunki inwazyjne. Z uwagi na charakter przedsięwzięcia, nie przewiduje się wpływu na różnorodność biologiczną rozumianą jako liczebność i kondycja populacji występujących gatunków, w szczególności gatunków chronionych, rzadkich lub ginących oraz ich siedlisk, w tym utratę, fragmentację lub izolację siedlisk oraz zaburzenia funkcji przez nie pełnionych, a także ekosystemy – ich kondycję, stabilność, odporność na zaburzenia, fragmentację i pełnione funkcje w środowisku.

d) emisji i występowania innych uciążliwości; przewidywanych ilości i rodzaju wytwarzanych odpadów oraz ich wpływu na środowisko, oraz zagrożenia dla zdrowia ludzi, w tym wynikającego z emisji;

Ogniwa fotowoltaiczne zamontowane zostaną z zastosowaniem wolnostojącej konstrukcji montażowej, przytwierdzonej do podłoża za pomocą pionowych pali wbijanych bezpośrednio do gruntu. Przewiduje się niewielkie prace ziemne związane z wykonaniem połączeń kablowych. Zasypanie wykopów pod okablowanie należy wykonywać z zachowaniem warstw (profilu litologicznego). W ramach działań minimalizujących wpływ tej fazy na środowisko, teren zajęty w związku z realizacją inwestycji oraz jego zaplecze zlokalizowany winien być z uwzględnieniem zasady minimalizacji zajęcia terenu i przekształcenia jego powierzchni, a po zakończeniu prac uporządkowany.

Materiały budowlane oraz substancje i preparaty stosowane na etapie realizacji przedsięwzięcia, z kart charakterystyki których wynika, że mogą stanowić zagrożenie dla wód lub dla gleby, należy magazynować na terenie zaplecza budowy na utwardzonym i uszczelnionym podłożu, w miejscach osłoniętych przed działaniem czynników atmosferycznych oraz zabezpieczonych przed dostępem osób nieuprawnionych. Miejsca te należy wyposażyć w urządzenia lub środki umożliwiające ich zebranie lub neutralizację, w sytuacji przypadkowego wydostania się z opakowań.

Plac budowy oraz zaplecze budowy winny zostać wyposażone w techniczne i chemiczne środki do usuwania zanieczyszczeń ropopochodnych (np. materiały sorbentowe). W przypadku wycieku substancji ropopochodnych winny być niezwłocznie usuwane.

Ewentualne tankowanie, serwisowanie oraz parkowanie maszyn i urządzeń oraz pojazdów budowlanych należy prowadzić na terenie specjalnie przygotowanych placów w obrębie zaplecza budowy. Możliwe jest tankowanie i serwisowanie stacjonarnych maszyn i urządzeń budowlanych poza ww. miejscami, pod warunkiem zabezpieczenia gleby w miejscu ich posadowienia za pomocą materiałów technicznych umożliwiających ujęcie ewentualnych wycieków substancji ropopochodnych.

Źródłami emisji do powietrza oraz hałasu będą głównie maszyny i pojazdy wykorzystywane na etapie realizacji zamierzenia, uciążliwości w tym zakresie będą miały charakter okresowy. Ww. emisje podczas prowadzonych prac budowlanych będą minimalizowane poprzez m. in. nieprowadzenie prac z wykorzystaniem pojazdów, maszyn i urządzeń budowlanych emitujących hałas do otoczenia, w szczególności takich jak:

samochody ciężarowe, koparki, spycharki, pompy do betonu, ciągniki, maszyny i urządzenia do cięcia materiałów twardych w godzinach od 22.00 do 6.00 (poniedziałek – sobota) oraz w dniach ustawowo wolnych od pracy, unikana będzie również równoczesna praca pojazdów, maszyn i urządzeń budowlanych emitujących hałas do otoczenia.

W celu zabezpieczenia środowiska gruntowo-wodnego przed zanieczyszczeniem należy dbać o właściwą jakość i sprawność sprzętu, maszyn, urządzeń, wykorzystywanych do prac budowlanych przy realizacji planowanego przedsięwzięcia. Prowadzone prace nie mogą powodować zmian stanu wody na gruncie ze szkodą dla gruntów sąsiednich. Na etapie realizacji inwestycji należy zapewnić zaplecze sanitarne w postaci przenośnych sanitariatów, których zawartość winna być usuwana przez uprawnione podmioty i okresowo wywożona do oczyszczalni ścieków.

W trakcie realizacji i funkcjonowania instalacji fotowoltaicznej przewiduje się powstawanie niewielkich ilości odpadów, w tym związanych z pracami konserwacyjnymi urządzeń technicznych. Sposób postępowania z odpadami powinien być zgodny z zasadami gospodarowania odpadami określonymi w przepisach ustawy z dnia 14 grudnia 2012 r. o odpadach (tekst jedn. Dz. U. z 2022 r. poz. 699 ze zm.), tzn. odpady powinny być selektywnie magazynowane na terenie Inwestora, w wydzielonych i przystosowanych do tego celu miejscach, w warunkach zabezpieczających przed przedostaniem się do środowiska zanieczyszczeń z zapewnieniem ich sprawnego odbioru przez uprawnione podmioty.

W przypadku zastosowania transformatora olejowego oraz magazynów energii na wypadek sytuacji awaryjnych oraz w celu uniknięcia przedostania się oleju, cieczy izolacyjnej, elektrolitu do środowiska pod transformatorem, magazynem energii, należy wykonać szczelne misy o pojemności dostosowanej do ilości i rodzaju magazynowanej substancji.

Na etapie eksploatacji przedmiotowe przedsięwzięcie nie będzie powodować oddziaływać w zakresie emisji do powietrza, ani istotnej emisji hałasu. Źródłami hałasu będą inwertery o maksymalnej mocy akustycznej 65 dB (każdy), magazyny energii o maksymalnej mocy akustycznej 80 dB (każdy) oraz stacja transformatorowa o maksymalnej mocy akustycznej 80 dB (każda). Zgodnie z Kip najbliższy teren podlegający ochronie akustycznej, zabudowa zagrodowa, znajduje się w odległości ok. 260 m od planowanego zamierzenia. Jak oceniono w przedłożonej dokumentacji, biorąc pod uwagę ww. parametry i zakres inwestycji, nie przewiduje się ponadnormatywnej emisji hałasu z terenu planowanego przedsięwzięcia na najbliższych terenach chronionych akustycznie określonych w rozporządzeniu Ministra Środowiska z dnia 14 czerwca 2007 r. w sprawie dopuszczalnych poziomów hałasu w środowisku (tekst jedn. Dz. U. z 2014 r., poz. 112).

Wykorzystywane urządzenia będą powodować niewielkie oddziaływanie głównie promieniowania elektromagnetycznego. Największe wartości promieniowania elektromagnetycznego przewiduje się w pobliżu transformatora. Biorąc pod uwagę powyższe oraz odległość od terenów zabudowy mieszkaniowej (tj. ok. 260 m), nie przewiduje się, aby oddziaływanie planowanego przedsięwzięcia w tym zakresie, na terenach przeznaczonych pod zabudowę mieszkaniową i w miejscach dostępnych dla ludności spowodowało przekroczenie dopuszczalnych standardów jakości środowiska, o których mowa w rozporządzeniu Ministra Zdrowia z dnia 17 grudnia 2019 r. w sprawie dopuszczalnych poziomów pól elektromagnetycznych w środowisku (Dz. U. z 2019 r. poz. 2448), tj.

w miejscach dostępnych dla ludności, wartości granicznych: natężenia pola elektrycznego (E) – 10 000 V/m, natężenia pola magnetycznego (H) – 60 A/m, oraz w miejscach przeznaczonych pod zabudowę: natężenia pola elektrycznego (E) – 1 000 V/m, natężenia pola magnetycznego (H) – 60 A/m.

Przedmiotowe zamierzenie planowane jest na obszarze wykorzystywanym rolniczo. Na przedmiotowym obszarze nie stwierdzono występowania chronionych gatunków roślin i grzybów oraz siedlisk przyrodniczych. W związku z realizacją przedsięwzięcia Inwestor nie przewiduje wycinki drzew ani krzewów.

Przeprowadzone rozpoznanie terenu inwestycyjnego wykazało możliwość występowania zwierząt: krzyżak zielony, komar brzęczący, pasikonik zielony, konik pospolity, prosionek szorstki, kuny, szczury, ryjówka, kret, skowronek polny, trznadel, dymówka, kos, szpak, cierniówka, sroka, pleszka zwyczajna, wróbel. Zgodnie z Kip na terenie inwestycyjnym nie odnotowano zwierząt stale żerujących lub gniazdujących. Teren prac należy regularnie kontrolować na obecność zwierząt. W ramach działań minimalizujących wykopy winno się zasypywać sukcesywnie. Przed zasypaniem wykopy należy sprawdzić pod kątem obecności w nich zwierząt, stwierdzone osobniki przenosić w bezpieczne miejsce, na tereny sąsiednie, niekolidujące z inwestycją, na siedliska o charakterze umożliwiającym ich dalsze bytowanie.

Nie planuje się stosowania herbicydów ani innych środków ochrony roślin oraz środków chemicznych spowalniających wzrost roślin.

Teren pomiędzy stołami fotowoltaicznymi pozostanie biologicznie czynny. Inwestor przewiduje okresowe koszenie roślinności, w sposób umożliwiający ucieczkę mogących występować w obrębie farmy zwierząt, tj. poprzez koszenie od środka farmy do zewnątrz.

W trakcie tego zabiegu należy zwracać uwagę na możliwość napotkania miejsc lęgowych ptaków w trakcie rozrodu. Miejsca takie należy zabezpieczyć przed ingerencją.

Inwestor przewiduje wykonanie ogrodzenia (np. z siatki) terenu przedsięwzięcia.

W celu ograniczenia wpływu na lokalne migracje małych zwierząt pozostawiona zostanie przerwa wynosząca minimum 20 cm pomiędzy ogrodzeniem a powierzchnią ziemi, umożliwiająca przemieszczanie się zwierząt. Ponadto dolna krawędź ogrodzenia zostanie wykonana w sposób zapobiegający kaleczeniu zwierząt. Zgodnie z uzupełnieniem Kip w celu wykluczenia możliwości uwięzienia większych zwierząt w/na ww. ogrodzeniu wielkość oczek siatki wynosić będzie ok. 6 cm x 6 cm. Biorąc pod uwagę charakter inwestycji, aktualne zagospodarowanie, zastosowanie powłoki antyrefleksyjnej dla pokrycia modułów fotowoltaicznych, posadowienie paneli w szeregach, z zachowaniem odstępów uniemożliwiających tworzenie monolitycznej tafli podobnej do lustra wody, wskazane w przedmiotowym postanowieniu działania minimalizujące, realizacja inwestycji nie powinna negatywnie wpłynąć na populacje występujących w rejonie inwestycji zwierząt.

Należy dodać, że decyzja o środowiskowych uwarunkowaniach nie zezwala na przeprowadzenie czynności zakazanych w stosunku do gatunków chronionych.

W przypadku, gdy realizacja inwestycji wiązała się będzie z naruszeniem zakazów w stosunku do gatunku objętego ochroną, wynikających z ustawy o ochronie przyrody, na odstąpienie od zakazów należy uzyskać odrębne zezwolenie

Przedmiotowe zamierzenie inwestycyjne zlokalizowane zostanie w obrębie głównego korytarza ekologicznego Lasy Skierzyńskie – Dolina Wisły (źródło:

<https://mapa.korytarze.pl/zakładka> Mapa korytarzy ekologicznych 2012). Jak wynika z dokumentacji, szerokość ww. korytarza ekologicznego wynosi ok. 2 – 2,2 km, natomiast maksymalna szerokość pasa terenu zajmowanego przez inwestycje wynosić będzie ok. 180 m. Otoczenie planowanego przedsięwzięcia stanowią otwarte tereny rolne, umożliwiające migrację dużych zwierząt. Ogrodzenie inwestycji (bez podmurówki) zostanie wykonane z zachowaniem, co najmniej 20 cm przerwy pomiędzy ogrodzeniem a poziomem gruntu, co powinno umożliwić przemieszczanie się małych zwierząt. Ponadto, dolna krawędź ogrodzenia powinna zostać wykonana w sposób zapobiegający kaleczeniu zwierząt. W celu wykluczenia możliwości uwięzienia większych zwierząt w/na ww. ogrodzeniu wielkość oczek ogrodzenia powinna wynosić ok. 6 cm x 6 cm. Funkcjonowanie przedsięwzięcia nie będzie wymagać stałej obsługi, co powinno ograniczyć efekt bariery dla migracji zwierząt. Inwestycja nie spowoduje przerwania ciągłości siedlisk leśnych, istotnych dla funkcjonalności korytarza migracji. Mając na uwadze sposób wykonania ogrodzenia (bez podmurówki), sposób zagospodarowania działek sąsiednich oraz działania minimalizujące opisane w niniejszym postanowieniu, realizacja inwestycji nie będzie znacząco negatywnie wpływać na drożność korytarza ekologicznego.

Planowane przedsięwzięcie będzie stanowiło nowy element krajobrazu. Zgodnie z art. 5 pkt 23 ww. ustawy o ochronie przyrody na walory krajobrazowe składają się wartości przyrodnicze, kulturowe, historyczne, estetyczno-widokowe obszaru oraz związana z nimi rzeźba terenu, twory i składniki przyrody oraz elementy cywilizacyjne, ukształtowane przez siły przyrody lub działalność człowieka. Otoczenie planowanego przedsięwzięcia stanowią tereny łąk, upraw rolniczych, tereny leśne, droga lokalna oraz teren Zakładu Piotrowice. Mając na uwadze charakter terenu inwestycyjnego, skalę przedsięwzięcia, powierzchnię planowanych obiektów oraz ich całkowitą wysokość, tj. ok. 4 m, w stosunku do powierzchni kompleksu rolnego, na którym będą zlokalizowane, a także planowane działania nie przewiduje się znaczącego wpływu na walory krajobrazowe. Na obszarze planowanego zamierzenia oraz w jego sąsiedztwie nie zostały zlokalizowane zabytki wpisane do rejestru zabytków województwa świętokrzyskiego.

W przypadku likwidacji przedsięwzięcia teren należy uporządkować. Odpady należy prawidłowo zabezpieczyć oraz zagospodarować zgodnie z obowiązującymi przepisami.

e) ocenionego w oparciu o wiedzę naukową ryzyka wystąpienia poważnych awarii lub katastrof naturalnych i budowlanych, przy uwzględnieniu używanych substancji i stosowanych technologii, w tym ryzyka związanego ze zmianą klimatu;

Planowane przedsięwzięcie nie jest zaliczane do obiektów stwarzających zagrożenie wystąpienia poważnych awarii przemysłowych – wg rozporządzenia Ministra Rozwoju z dnia 29 stycznia 2016 r. w sprawie rodzajów i ilości znajdujących się w zakładzie substancji niebezpiecznych decydujących o zaliczeniu zakładu do zakładu o zwiększonym lub dużym ryzyku wystąpienia poważnej awarii przemysłowej (Dz. U. z 2016 r. poz. 138).

Z uwagi na charakter przedsięwzięcia nie przewiduje się zagrożenia dla środowiska na skutek ewentualnej awarii w pracy instalacji. Warunkiem jest zapewnienie właściwego stanu technicznego urządzeń i nadzór nad ich pracą.

Z uwagi na *Dyrektywę Parlamentu Europejskiego i Rady 2014/52/UE z dnia 16 kwietnia 2014 r. zmieniającą dyrektywę 2011/92/UE w sprawie oceny wpływu wywieranego przez niektóre przedsięwzięcia publiczne i prywatne na środowisko i implementację do prawa*

polskiego, analizując adaptację przedsięwzięcia do zmian klimatu, w tym elementy wpływające na łagodzenie tych zmian należy stwierdzić, że:

- przedsięwzięcie usytuowane jest poza terenami osuwisk(<http://geozagrozenia.pgi.gov.pl/>), obszarami zagrożenia powodziowego (Hydroportal - isok.gov.pl),
- w rozwiązaniach projektowych wymagany jest dobór odpowiednich materiałów i technologii wykonania uwzględniający podatność na fale upałów, katastrofalne opady śniegu i silne wiatry,
- przedsięwzięcie ze względu na swój charakter, lokalizację jest neutralne względem oddziaływań związanych z klęskami żywiołowymi takimi jak np. powódzie, fale mrozu, podnoszący się poziom mórz, erozja wybrzeża i intruzje wód zasolonych,
- wystąpi emisja do powietrza, w tym gazów cieplarnianych (na etapie realizacji, w związku ze spalaniem paliw w pojazdach).

Analizując wpływ inwestycji na klimat należy stwierdzić, iż wpisuje się ona w działania łagodzące zmiany klimatu ograniczając wykorzystanie konwencjonalnych źródeł pozyskiwania energii, których funkcjonowanie wiąże się z emisją zanieczyszczeń powietrza.

2. Usytuowanie przedsięwzięcia, z uwzględnieniem możliwego zagrożenia dla środowiska, w szczególności przy istniejącym i planowanym użytkowaniu terenu, zdolności samooczyszczania się środowiska i odnawiania się zasobów naturalnych, walorów przyrodniczych i krajobrazowych oraz uwarunkowań miejscowych planów zagospodarowania przestrzennego:

a) *Planowane przedsięwzięcie nie jest zlokalizowane na:*

- obszarach wybrzeży i środowiska morskiego,
- obszarach przylegających do jezior,
- obszarach wodno-błotnych i innych obszarach o płytkim zaleganiu wód podziemnych,
- obszarach górskich – wymienionych w Zarządzeniu nr 18/2000 Wojewody Świętokrzyskiego, z dnia 2 marca 2000 r. w sprawie ustalenia wykazu miejscowości zaliczonych do terenów podgórskich, i górskich na terenie województwa świętokrzyskiego (Dz. Urz. Woj. Świąt. Nr 13, poz. 104),
- obszarach o krajobrazie mającym znaczenie historyczne, kulturowe i archeologiczne – w przypadku odkrycia przedmiotu, co do którego istnieje przypuszczenie, iż jest on zabytkiem należy: wstrzymać wszelkie roboty mogące uszkodzić lub zniszczyć odkryty przedmiot; zabezpieczyć, przy użyciu dostępnych środków ten przedmiot i miejsce jego odkrycia; niezwłocznie zawiadomić o tym Świętokrzyskiego Wojewódzkiego Konserwatora Zabytków, a jeśli nie jest to możliwe Burmistrza Zawichostu,
- obszarach ochrony uzdrowiskowej - poza strefami uzdrowisk Busko-Zdrój, Solec-Zdrój, Kazimierza Wielka usytuowanych na terenie woj. świętokrzyskiego,
- terenach o znacznej gęstości zaludnienia – najbliższa zabudowa mieszkaniowa znajduje się w odległości ok. 260 m od granic działek inwestycyjnych, nie przewiduje się ponadnormatywnego oddziaływania zamierzenia w zakresie hałasu, emisji zanieczyszczeń powietrza,

- parku narodowego, parku krajobrazowego, obszaru chronionego krajobrazu, rezerwatu przyrody, użytku ekologicznego, stanowiska dokumentacyjnego, zespołu przyrodniczo-krajobrazowego – w najbliższej odległości tj. ok. 1,78 km na wschód od granicy działek inwestycyjnych znajduje się Rezerwat Wisła pod Zawichostem, a 1,97 km na południowy zachód - Rezerwat Zielonka. Biorąc pod uwagę zasięg i charakter oddziaływania inwestycji, nie przewiduje się wpływu planowanego przedsięwzięcia na ww. formy ochrony przyrody,
- obszarach wymagających specjalnej ochrony ze względu na występowanie gatunków roślin i zwierząt, ich siedlisk oraz siedlisk przyrodniczych objętych ochroną, w tym obszarach sieci ekologicznej Natura 2000 – najbliższy względem terenu inwestycji obszar Natura 2000 Przełom Wisły w Małopolsce PLH060045 znajduje się w odległości ok. 1,47 km na wschód. Biorąc pod uwagę, że obszary te znajdują się poza zasięgiem oddziaływania przedsięwzięcia, nie będzie ono znacząco negatywnie oddziaływać na cele ochrony obszarów Natura 2000, w tym w szczególności stan siedlisk przyrodniczych, siedlisk gatunków roślin i zwierząt, gatunki, dla których ochrony wyznaczono obszary Natura 2000 oraz ich integralność i powiązania z innymi obszarami.

b) Planowane przedsięwzięcie zlokalizowane jest:

- w granicach głównego korytarza ekologicznego Lasy Skierzyńskie – Dolina Wisły, o czym mowa w pkt 1 d postanowienia,
- w obszarze Głównego Zbiornika Wód Podziemnych Nr 405 Niecka Radomska (zbiornik nieudokumentowany, górnokredowy, porowo – szczelinowy) - z uwagi na charakter przedsięwzięcia i zakres prac nie przewiduje się negatywnego wpływu planowanej inwestycji na stan i jakość wód podziemnych,
- w świetle obowiązujących przepisów Dyrektywy 2000/60/WE Parlamentu Europejskiego i Rady z dnia 23 października 2000 r. ustanawiającej ramy wspólnotowego działania w dziedzinie polityki wodnej (Ramowa Dyrektywa Wodna), cele planowania i gospodarowania wodami mają zostać osiągnięte poprzez wdrożenie zadań zawartych w dokumentach planistycznych. Zgodnie z zapisami *Planu gospodarowania wodami na obszarze dorzecza Wisły* zatwierdzonego Rozporządzeniem Rady Ministrów z dnia 18 października 2016 r. w sprawie Planu gospodarowania wodami na obszarze dorzecza Wisły (t.j. Dz. U. z 2016 r. poz. 1911 ze zm.: Dz. U. z 2016 r. poz. 1958) przedmiotowa studnia zlokalizowana jest:
 - w zlewni Jednolitej Części Wód Powierzchniowych oznaczonej Europejskim kodem PLRW2000623169, o nazwie Czyżówka, region wodny Górnej Wisły. Status – naturalna część wód, ocena stanu – zły, ocena ryzyka nieosiągnięcia celów środowiskowych – zagrożona. Celem środowiskowym jest dobry stan ekologiczny i dobry stan chemiczny. Przewidziano dla niej odstępstwo – przedłużenie terminu osiągnięcia celu do roku 2021 z uwagi na brak możliwości technicznych i dysproporcjonalne koszty. Z uwagi na niską wiarygodność oceny i związany z tym brak możliwości wskazania przyczyn nieosiągnięcia dobrego stanu brak jest możliwości zaplanowania racjonalnych działań naprawczych. Zaplanowanie i wdrożenie jakichkolwiek działań będzie generowało nieuzasadnione koszty.

W związku z tym w JCWP zaplanowano działanie mające na celu rozpoznanie rzeczywistego stanu ekologicznego – przeprowadzenie monitoringu badawczego. W przypadku potwierdzenia złego stanu po 2 latach wprowadzone zostanie działanie mające na celu rozpoznanie jego przyczyn. Takie etapowe postępowanie pozwoli na racjonalne zaplanowanie niezbędnych działań i zapewnienie ich wymaganej skuteczności;

- na obszarze Jednolitej Części Wód Podziemnych oznaczonym Europejskim kodem JCWPd PLGW2000117 region wodny Górnej Wisły. Dla wód tego obszaru stan ilościowy oceniono jako dobry, stan chemiczny oceniono jako dobry. Ocena ryzyka dla JCWPd - niezagrażona. Celem środowiskowym dla przedmiotowej JCWPd jest dobry stan chemiczny wód i dobry stan ilościowy.

Mając na uwadze charakter przedsięwzięcia oraz rozwiązania opisane w pkt. 1d) niniejszej opinii, nie przewiduje się aby planowana inwestycja stanowiła zagrożenie dla osiągnięcia celów środowiskowych wyznaczonych w Planie gospodarowania wodami na obszarze dorzecza Wisły.

3. Rodzaj i skala możliwego oddziaływania rozważanego w odniesieniu do uwarunkowań wymienionych w pkt 1 i 2:

Nie przewiduje się negatywnego oddziaływania w zakresie emisji zanieczyszczeń do środowiska. Planowana instalacja fotowoltaiczna nie powinna również powodować ponadnormatywnego oddziaływania pola elektromagnetycznego na terenach przeznaczonych pod zabudowę mieszkaniową oraz w miejscach dostępnych dla ludności. Mając na uwadze działania minimalizujące zawarte w pkt 1 lit. d niniejszego postanowienia nie przewiduje się znaczącego negatywnego wpływu na przyrodę.

Uwzględniając lokalizację inwestycji w centralnej Polsce należy stwierdzić, że transgraniczne oddziaływanie na środowisko nie wystąpi.

Analizując lokalizację, zakres oraz parametry techniczne i planowany sposób realizacji inwestycji, w oparciu o art. 63 ustawy z dnia 3 października 2008 r. o udostępnianiu informacji o środowisku i jego ochronie, udziale społeczeństwa w ochronie środowiska oraz o ocenach oddziaływania na środowisko tut. organ nie stwierdził konieczności przeprowadzenia oceny oddziaływania na środowisko dla przedmiotowego przedsięwzięcia.

Mając na uwadze powyższe orzeczono jak w sentencji.

Pouczenie

1. Od niniejszej decyzji służy stronom odwołanie do Samorządowego Kolegium Odwoławczego w Kielcach w terminie 14-tu dni od dnia otrzymania (art. 127 § 1 i 2, art. 129 § 1 i 2 Kodeks postępowania administracyjnego), składane za pośrednictwem organu, który je wydał, czyli Burmistrza Zawichostu. Przed upływem terminu do wniesienia odwołania decyzja nie ulega wykonaniu, a wniesienie odwołania w terminie wstrzymuje jej wykonanie.
2. W trakcie biegu terminu do wniesienia odwołania strona może zrzec się prawa do wniesienia odwołania wobec organu administracji publicznej, który wydał decyzję. Z dniem doręczenia organowi administracji publicznej oświadczenia o zrzeczeniu się

prawa do wniesienia odwołania przez ostatnią ze stron postępowania, decyzja staje się ostateczna.

3. Prawomocność decyzji musi zostać potwierdzona przez organ wydający decyzję, poprzez zamieszczenie w niej klauzuli stwierdzającej ostateczność.
4. Niniejszą decyzję o środowiskowych uwarunkowaniach dołącza się do wniosku o wydanie decyzji, o której mowa w art. 72 ust. 1 pkt 1 - 13 ustawy z dnia 3 października 2008 r. o udostępnieniu informacji o środowisku i jego ochronie, udziale społeczeństwa w ochronie środowiska oraz o ocenach oddziaływania na środowisko (t.j. Dz. U. z 2022 r., poz. 1029 z późn. zm.).

Ponieważ liczba stron postępowania przekracza 10, zgodnie z art. 74 ust. 3 ustawy o udostępnianiu informacji o środowisku i jego ochronie, udziale społeczeństwa w ochronie środowiska oraz o ocenach oddziaływania na środowisko, stosuje się przepis art. 49 ust.1 kpa – niniejsza decyzja zostaje podana Stronom do wiadomości poprzez zamieszczenie:

1. Biuletynie informacji publicznej bip.zawichost.pl
2. Tablicy ogłoszeń Urzędu Miasta i Gminy w Zawichoście.
3. Tablica ogłoszeń w miejscowości Piotrowice.

BURMISTRZ

mgr Katarzyna Kondziołka

Załączniki:

1. Charakterystyka przedsięwzięcia.
2. Załącznik mapowy obrazujący lokalizację przedsięwzięcia.

Otrzymują:

1. Pełnomocnik Inwestora, Pan Paweł Jedynak; ul. Miodowa 38F; 27-400 Ostrowiec Świętokrzyski.
2. Strony postępowania w rejonie inwestycji i obszarze oddziaływania – poprzez obwieszczenie.
3. A/a.

Do wiadomości:

1. Regionalna Dyrekcja Ochrony Środowiska w Kielcach ul. Szymanowskiego 6; 25 -361 Kielce – elektronicznie ePUAP.
2. Państwowe Gospodarstwo Wodne Wody Polskie, Zarząd Zlewni w Sandomierzu, ul. Długosza 4A, 27-600 Sandomierz - elektronicznie ePUAP.
3. Państwowy Powiatowy Inspektor Sanitarny w Sandomierzu, ul. Frankowskiego 8; 27 -600 Sandomierz - elektronicznie ePUAP.
4. Lasy Państwowe Nadleśnictwo Ostrowiec Świętokrzyski, ul. Sudół 216; 27-400 Ostrowiec Świętokrzyski

CHARAKTERYSTYKA PRZEDSIĘWZIĘCIA

Dla przedsięwzięcia pn.: „**Budowa farmy fotowoltaicznej PV Piotrowice o mocy do 2,5 MW wraz z niezbędną infrastrukturą towarzyszącą na potrzeby zakładu produkcyjnego**”, planowanego na działkach o nr ewid. 373/3,373/6 i 373/7 w miejscowości Piotrowice, gminie Zawichost, województwie świętokrzyskim.

Planowane do realizacji przedsięwzięcie jakim jest farma fotowoltaiczna zaliczane jest do instalacji odnawialnego źródła energii (instalacja OZE).

Całkowita powierzchnia przeznaczona pod inwestycję (teren ogrodzony) zajmie powierzchnię maksymalnie do 3,914 ha, co stanowi całkowitą powierzchnię dz.373/7 oraz część działek 373/3,373/6.

Według planu zostanie wykonana farma fotowoltaiczna o mocy do 2,5 MW, dla której planuje się montaż następujących elementów:

- panele fotowoltaiczne o mocy 250Wp -do 10000 szt.
- wolnostojące konstrukcje wsporcze pod panele fotowoltaiczne (tzw. stoły fotowoltaiczne – około 60 stołów),
- falowniki (inwertery) - do 20 szt.,
- parterowe kontenerowe stacje transformatorowe (do 1 szt.)
- okablowanie solarne,
- instalacja monitorująca ilość wyprodukowanej energii oraz pracę elektrowni słonecznej,
- instalacja odgromowa i zabezpieczająca,
- monitoring,
- ogrodzenie wraz z bramą,
- dopuszcza się montaż oświetlenia,
- dopuszcza się możliwość zastosowania magazynów energii - do 1 szt. o łącznej mocy do 1 MW i łącznej pojemności do 10MWh (opcjonalnie),
- pozostałe elementy infrastruktury niezbędne do funkcjonowania wyżej wymienionej inwestycji.

Plan rozmieszczenia paneli fotowoltaicznych na przedmiotowej działce, a także rodzaj dobranej technologii, zostanie dokonany zachowując zasady zrównoważonego rozwoju z zachowaniem walorów przyrodniczych.

Ogniwa fotowoltaiczne zwane bateriami słonecznymi są to urządzenia w postaci cienkich półprzewodnikowych płytek wykonanych z krzemu (ogniwa I generacji), cienkich warstw półprzewodnika (ogniwa II generacji) bądź specjalnego barwnika pozbawionego złącza p-n (ogniwa III generacji), które pod wpływem promieniowania słonecznego produkują energię elektryczną. Uzyskana w ten sposób energia będzie przekazana do zakładu energetycznego, a następnie wprowadzona do Krajowej Sieci Energetycznej.

Przewidywany okres eksploatacji farmy fotowoltaicznej wynosi 25 lat. W ramach inwestycji planowany jest montaż paneli fotowoltaicznych o mocy jednostkowej 250Wp

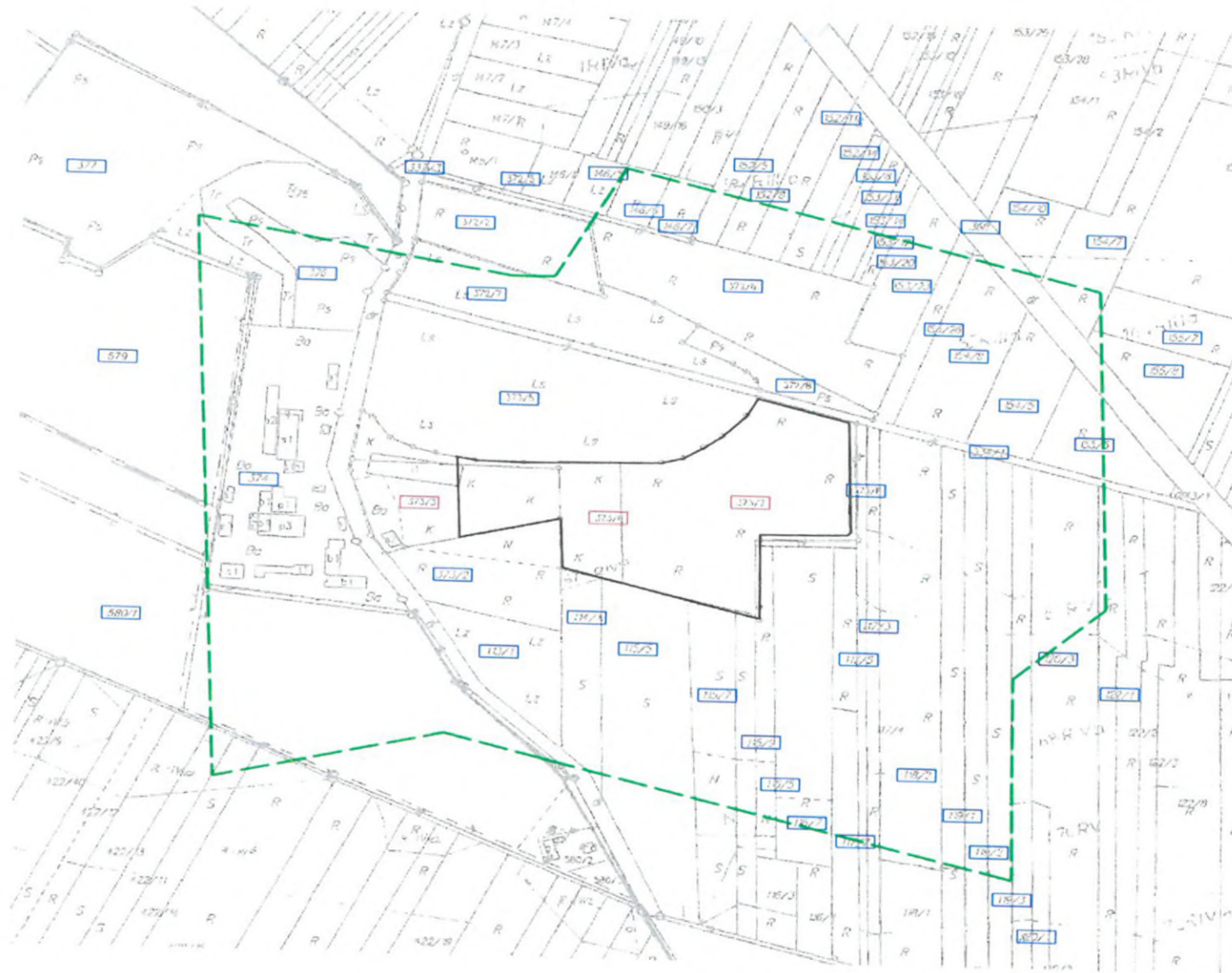
w celu dokonywania konwersji energii promieniowania słonecznego na energię elektryczną i odprowadzanie wytworzonej energii do sieci operatora.

Dane dotyczącej ilości paneli SA tylko i wyłącznie poglądowe i szacowane, mogą one ulec zmianie w związku z postępem technologicznym oraz optymalizacją ekonomiczną.

Niniejsza charakterystyka przedsięwzięcia - zgodnie z zapisami art. 82 ust. 3 ustawy z dnia 3 października 2008 r. o udostępnianiu informacji o środowisku i jego ochronie, udziale społeczeństwa w ochronie środowiska oraz o ocenach oddziaływania na środowisko (t.j. Dz. U. z 2022 r., 1029, z późn. zm.), stanowi załącznik do decyzji o środowiskowych uwarunkowaniach.

BURMISTRZ
Kondziotka
mgr Katarzyna Kondziotka

Załącznik nr 2 do decyzji znak: GKRRiOŚ.V.6220.1.2022
z dnia 9.01.23r.



- PRZYJĘTE GRANICE TERENU INWESTYCJI
- PRZEWIDYWANY TEREN NA KTÓRY BĘDZIE ODDZIAŁYWAĆ PRZEDSIĘWZIĘCIE
- OZNACZENIE DZIAŁEK NA KTÓRYCH BĘDZIE REALIZOWANA INWESTYCJA
- OZNACZENIE DZIAŁEK ZNAJDUJĄCYCH SIĘ W ODLEGŁOŚCI DO 200m OD GRANIC TERENU INWESTYCJI

BURMISTRZ ZAWICHOSTU

BURMISTRZ
Katarzyna Kondziółka
mgr Katarzyna Kondziółka